



Internationale Akkreditierung als Instrument der Markenpolitik einer Hochschule

**– das Beispiel der Fakultät für Betriebswirtschaftslehre der
Universität Mannheim**

**CHE - Symposium „Internationales Hochschulmarketing“
am 27./28.10.2003 in Bonn**

Prof. Dr. Walter A. Oechsler

**Prorektor der Universität Mannheim für Entwicklungs- und
Strukturplanung**



1. Ausgangslage: fehlende Internationalität des Diploms
2. Strategische Zielsetzung: Zugang zum internationalen MBA-Markt
3. Akkreditierung durch AACSB International: internationaler Qualitätsstandard
4. Akkreditierung und Markenpolitik: European MBA in einem Netzwerk
akkreditierter europäischer business schools
5. künftige Herausforderungen



Capital, März 2003

Renommee deutscher BWL-Fakultäten im Urteil von Personalverantwortlichen deutscher Unternehmen

1. Universität Mannheim
2. Universität zu Köln
3. Westfälische Wilhelms-Universität Münster

Wirtschaftswoche, Februar 2003

Renommee deutscher BWL-Fakultäten im Urteil von Personalverantwortlichen deutscher Unternehmen

1. Universität Mannheim
2. Universität zu Köln
3. Westfälische Wilhelms-Universität Münster

Centrum für Hochschulentwicklung (CHE), November 2002

Forschungsreputation im Urteil deutscher Hochschullehrer für das Fach Betriebswirtschaftslehre

1. Universität Mannheim (27 Nennungen)
2. Ludwig-Maximilians-Universität München (16)
3. Universität zu Köln (10)
4. Westfälische Wilhelms-Universität Münster (8)
5. Johann Wolfgang Goethe-Universität Frankfurt am Main (8)

Wirtschaftswoche, August 2002

Renommee deutscher BWL-Fakultäten im Urteil von Personalverantwortlichen deutscher Unternehmen

1. Universität Mannheim
2. Universität zu Köln
3. Westfälische Wilhelms-Universität Münster

stern/Centrum für Hochschulentwicklung (CHE), April 2002

Studienempfehlungen deutscher Hochschullehrer für das Fach Betriebswirtschaftslehre

1. Universität Mannheim (23 Nennungen)
2. Ludwig-Maximilians-Universität München (10)
3. Westfälische Wilhelms-Universität Münster (9)
4. Universität zu Köln (6)
5. Universität Passau (4)

Der Spiegel, April 1999

Studienempfehlungen deutscher Hochschullehrer für das Fach Betriebswirtschaftslehre

1. Universität Mannheim (65 Empfehlungen)
2. Ludwig-Maximilians-Universität München (31)
3. Universität zu Köln (28)



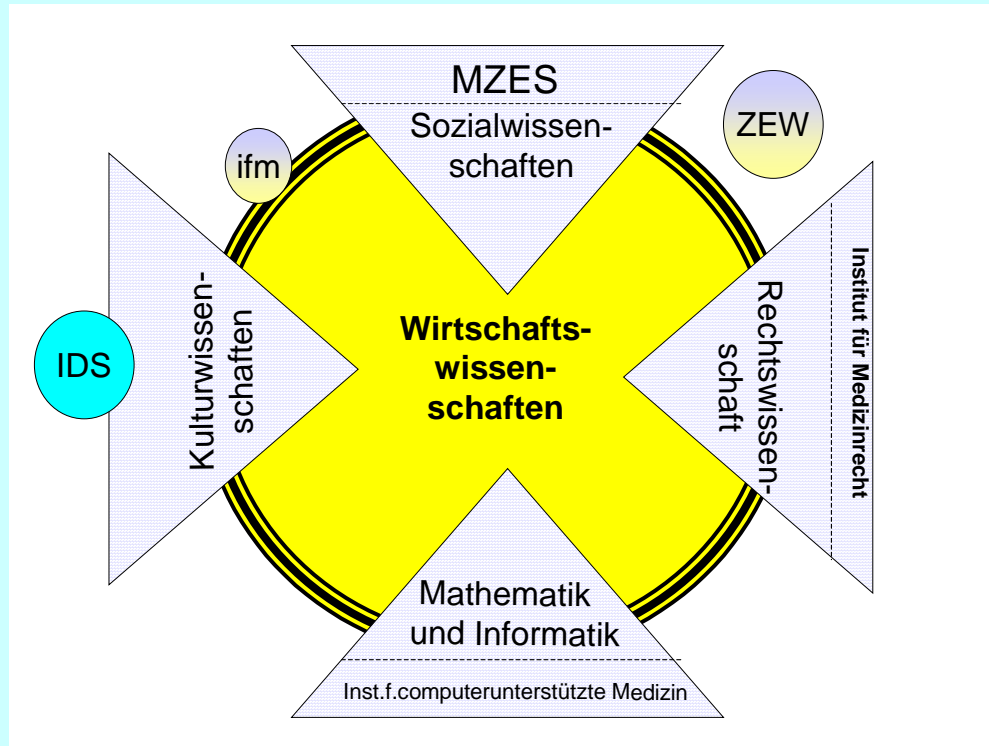
Top 50 M.B.A. Programs

2003 Rank	2002 Rank	College (Business School)	2003 Score	2002 Score
1	5	University of Pennsylvania (Wharton)	71.25	69.92
2	1	Dartmouth College (Tuck)	71.00	75.15
3	2	University of Michigan	70.80	71.64
4	4	Northwestern University (Kellogg)	70.47	71.13
5	6	University of Chicago	69.25	68.81
6	3	Carnegie Mellon University	69.16	71.34
7	10	Columbia University	68.64	67.95
8	9	Harvard University	67.54	67.99
9	8	Yale University	66.99	68.49
10	12	University of North Carolina at Chapel Hill (Kenan-Flagler)	66.81	66.83
11	11	Purdue University (Krannert)	65.64	67.48
12	14	Indiana University (Kelley)	65.61	65.82
13	7	University of Texas at Austin (McCombs)	65.35	68.51
14	15	University of California at Berkeley (Haas)	65.27	65.04
15	26	Vanderbilt University (Owen)	65.25	62.67
16	27	Instituto Tecnológico y de Estudios Superiores de Monterrey (ITESM)	65.20	62.56
17	25	Duke University (Fuqua)	64.56	62.79
18	22	University of Rochester (Simon)	63.86	62.89
19	16	University of Maryland (Smith)	63.69	64.91
20	19	Cornell University (Johnson)	63.43	63.53
21	13	Michigan State University (Broad)	63.17	65.90
22	30	Massachusetts Institute of Technology (Sloan)	63.07	62.22
23	17	Emory University (Goizueta)	62.82	64.43
24	28	Instituto Panamericano de Alta Dirección de Empresa (IPADE)	62.51	62.33
25	18	Ohio State University (Fisher)	62.44	63.91

Ranking „The Wall Street Journal“



26	38	Brigham Young University (Marriott)	62.42	60.83
27	23	Wake Forest University (Babcock)	62.41	62.82
28	32	Washington University (Olin)	62.22*	62.11
29	20	University of Virginia (Darden)	62.22	63.29
30	39	Stanford University	62.11	60.35
31	31	University of Notre Dame (Mendoza)	61.90	62.21
32	29	Southern Methodist University (Cox)	61.53	62.22
33	N/A	University of Pittsburgh (Katz)	61.47	N/A
34	34	Thunderbird, the American Graduate School of International Management	61.43	61.47
35	N/A	University of Florida (Warrington)	60.96	N/A
36	43	Instituto de Empresa (IE)	60.60	59.90
37	24	New York University (Stern)	60.59	62.79
38	36	University of California at Los Angeles (Anderson)	60.46	60.91
39	45	University of London (London Business School)	60.39	59.69
40	35	University of Southern California (Marshall)	60.25	61.22
41	44	College Of William And Mary	60.22	59.87
42	N/A	American University (Kogod)	59.95	N/A
43	41	University at Buffalo, State University of New York	59.85	60.15
44	N/A	University of Denver (Daniels)	59.42	N/A
45	N/A	Boston University	59.36	N/A
46	33	Escuela Superior de Administracion y Direccion de Empresas (ESADE)	59.32	61.81
47	N/A	Texas A & M University (Mays)	58.78	N/A
48	N/A	HEC School of Management, Paris	58.74	N/A
49	N/A	University of Minnesota (Carlson)	58.68	N/A
50	40	University of Illinois at Urbana-Champaign	58.65	60.24



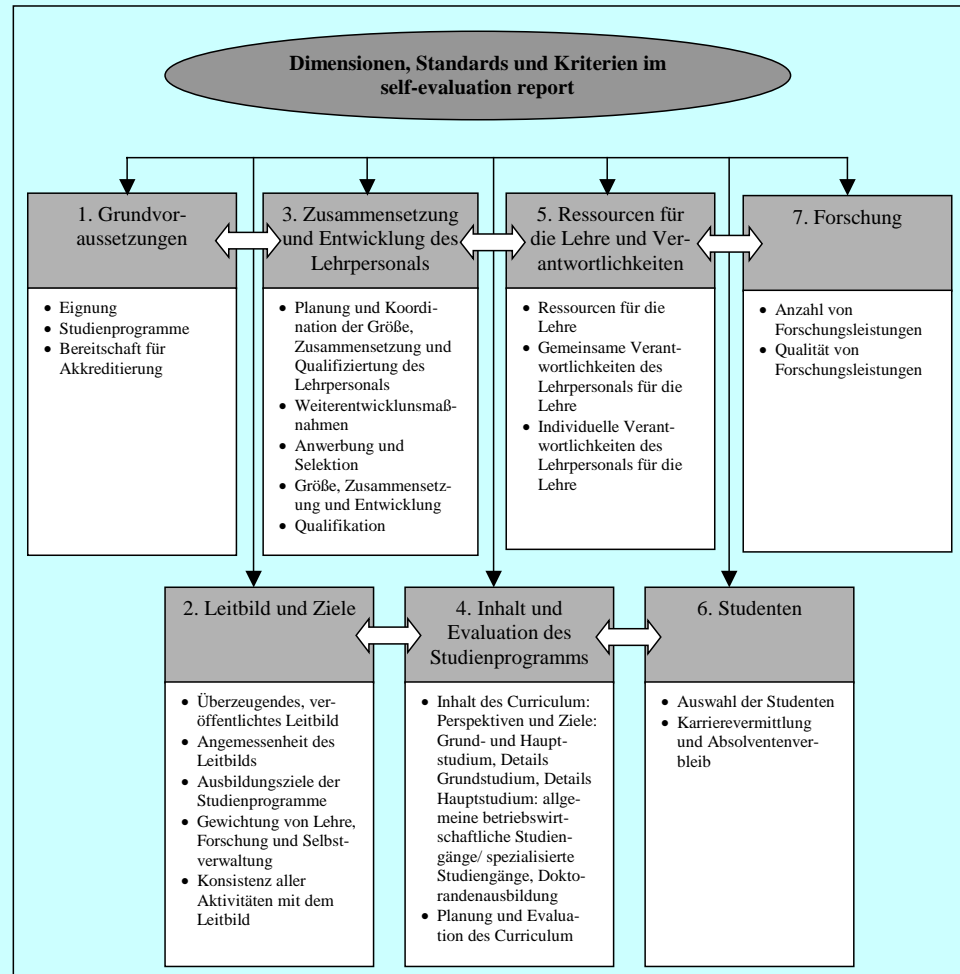


- Qualität in Forschung und Lehre
- Interdisziplinarität
- Internationalität
- Innovationen in Strukturen und Prozessen

- Mission

- Strategic Goals
 - A. Educate students for leadership and success
 - B. Assemble and nurture an exceptional faculty
 - C. Satisfy our supporting bodies

- Success Factors
 - A. Teaching
 - B. Science/Research
 - C. Practical Orientation
 - D. Internationalization
 - E. Innovation
 - F. Social/Ethical Values





Program Structure

